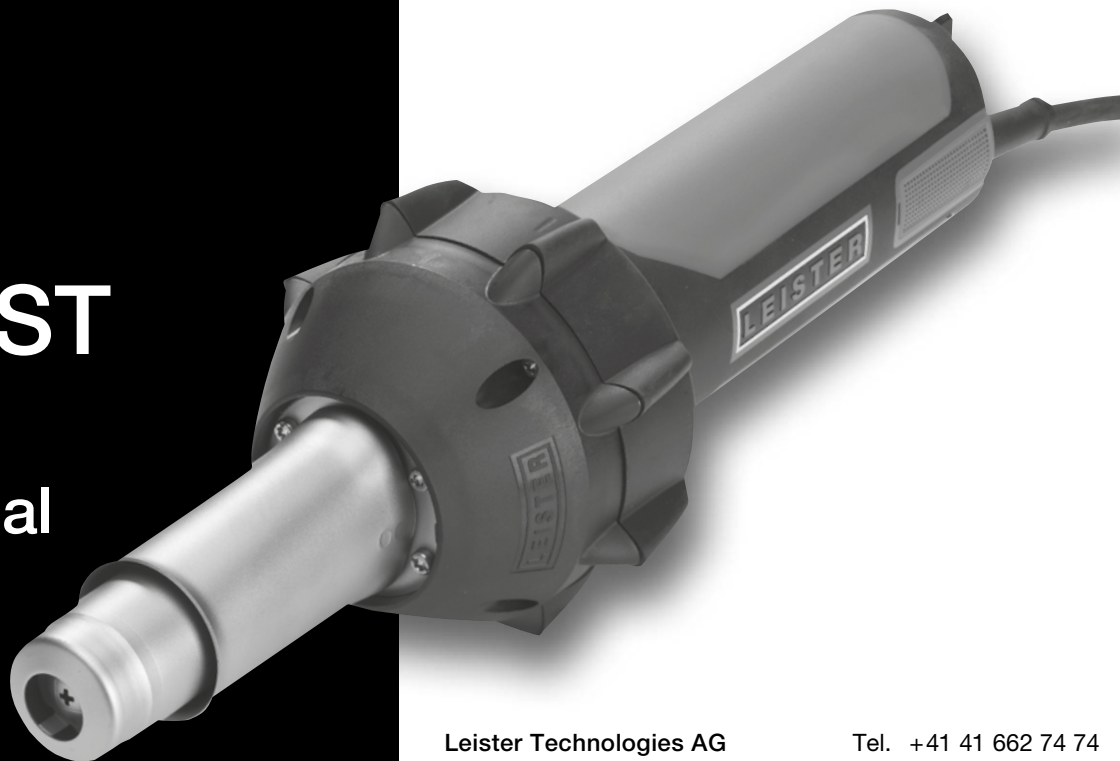


**LEISTER**

# TRIAC ST

Hot Air Tool

User Manual



Leister Technologies AG  
Galileo-Strasse 10  
6056 Kaegiswil  
Switzerland

Tel. +41 41 662 74 74  
Fax +41 41 662 74 16  
sales@leister.com  
www.leister.com

## Anwendungen

Dieses Heissluft-Gerät eignet sich zum Schweißen und Schrumpfen thermo-  
plastischer Kunststoffe sowie zum Aufheizen und Trocknen.

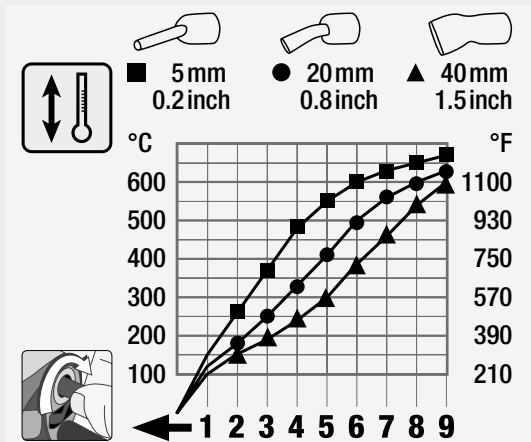
## Applications

This hot air tool is suitable for welding and shrinking of thermoplastics as well as  
for heating and drying..



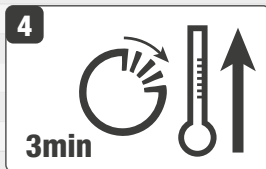
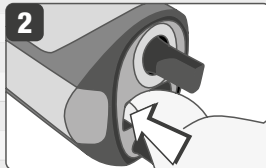
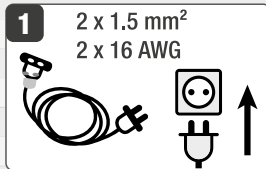
Deutsch	Bedienungsanleitung vor Inbetriebnahme aufmerksam lesen und zur weiteren Verfügung aufbewahren.
English	Please read operating instructions carefully before use and keep for future reference.
Français	Instructions d'utilisation à lire très attentivement avant mise en marche et à conserver pour dispositions ultérieures.
Español	Por favor, leer detenidamente las instrucciones antes del uso y guardarlas para referencia adicional.
Português	Por favor leia cuidadosamente este manual de instruções antes de utilizar o equipamento e guarde-o para futuras consultas.
Italiano	Prima della messa in funzione leggere attentamente queste istruzioni d'uso e tenerle a di sposizione per la consultazione
Nederland	Gebruiksaanwijzing voor ingebruikname, zorgvuldig lezen en voor latere naslag bewaren.
Dansk	Betjeningsvejledningen gennemlæses omhyggeligt før ibrugtagning og gemmes til evt. senere brug.
Svenska	Läs noga igenom bruksanvisningen innan automaten används för första gången och tag vara på den i fortsättningen.
Norsk	Ta vare på bruksanvisningen og les den nøye før apparatet tas i bruk.
Suomi	Käyttöohjeet on luettava huolellisesti ennen käyttöönottoa ja säilytettävä myöhempää tarvetta varten
Ελληνικά	Παρακαλούμε διαβάστε προσεκτικά τις οδηγίες λειτουργίας πριν από τη χρήση και φυλάξτε τις για μελλοντική αναφορά.
Türkçe	Kullanım kılavuzunu, makineyi işleme almadan önce dikkatle okuyun ve daha sonra başvurmak üzere saklayın.
Polski	Należy dokładnie zapoznać się z niniejszą instrukcją obsługi i zachować ją do późniejszego użytku.
Magyar	A használati utasítást üzembevetél előtt gondosan olvassa el és őrizze meg.
Česky	Před uvedením do provozu přečíst pozorně návod k obsluze a uschovat ho aby byl stále k dispozici.
Slovensky	Návod na obsluhu si pozorne prečítajte pred uvedením zariadenia do prevádzky a uchovajte ho pre neskoršie použitie.
Română	Citiți cu atenție Instrucțiunile de operare și le păstrați pentru a fi disponibile ulterior.
Slovensko	Pred zagonom skrbno preberite navodila za uporabo in jih shranite za nadaljnjo referenco.
Български	Прочетете внимателно ръководството на потребителя преди пускане в експлоатация и го съхранявайте за по-нататъшно ползване.
Eesti	Enne seadme kasutuselevõttu lugege hoolikalt kasutusjuhendit ja säilitage see edaspidiseks kasutamiseks.
Lietuviu	Prieš pradėdami darbą su prietaisu, atidžiai perskaitykite naudojimo instrukciją ir pasidėkite ją saugioje vietoje, kad galėtumėte prirėikus pasinaudoti ja ateityje.
Latviešu	Pirms ekspluatācijas uzsākšanas uzmanīgi izlasiet lietošanas instrukciju un uzglabājiet to turpmāka izmantošanai.
Русский	Перед вводом в эксплуатацию внимательно прочтите инструкцию по эксплуатации и сохраните ее для дальнейшего использования.
日本語	ご使用を開始する前に必ず本取扱説明書をお読みにになり、わかりやすい場所に保管してください。
中文	调试前请仔细阅读操作说明书，然后再进行下一步的操作。
عربي	قبل بدء التشغيل، يجب قراءة دليل الاستعمال وحفظه للإستعانة به لاحقاً.
ภาษาไทย	กรุณาศึกษาคู่มือการใช้งาน ก่อนการปฏิบัติงาน และเก็บรักษาคู่มือนี้ไว้เป็นเอกสารอ้างอิงในโอกาสต่อไป

Technische Daten / Technical Data / Caractéristiques techniques /  
 Datos técnicos / Dados técnicos / Dati tecnici / Technische gegevens /  
 Tekniske data / Tehniska data / Tekniske data / Tekniset tiedot /  
 Τεχνικά χαρακτηριστικά / Teknik veriler / Dane techniczne / Mészaki adatok /  
 Technická data / Technické údaje / Date tehnice / Tehniāni podatki / Технически  
 параметри / Tehnilised andmed / Techniniai duomenys / Tehniskā informācija /  
 Технические данные / 技術データ / 技术数据 / المواصفات الفنية / ข้อมูลจำเพาะ

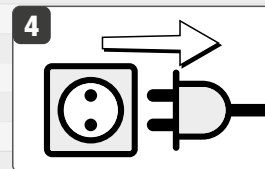
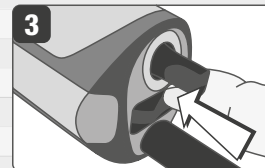
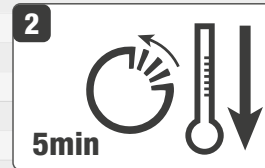
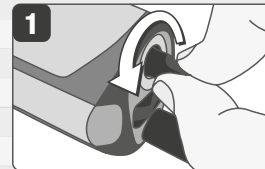


	V~	230	120	100	200
	W	1600	1600	1500	1600
	g	990			
	lbs	2.18			
	°C	40 – 700			
	°F	104 – 1290			
	a = ∅ mm / inch	90 / 3.5			
	b = mm / inch	338 / 13.3			
	c = ∅ mm / inch	56 / 2.2			
	l / min (20°C)	max. 240			
	cfm (68°F)	max . 8.48			
	dB (A)	67			

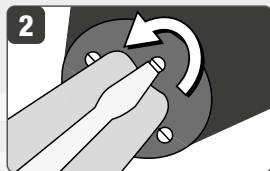
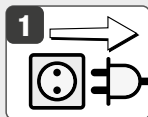
Deutsch  
English  
Français  
Español  
Português  
Italiano  
Nederland  
Dansk  
Svenska  
Norsk  
Suomi  
Ελληνικά  
Türkçe  
Polski  
Magyar  
Česky  
Slovensky  
Română  
Slovensko  
Български  
Eesti  
Lietuviu  
Latviešu  
Русский  
日本語  
中文  
عربي  
ภาษาไทย



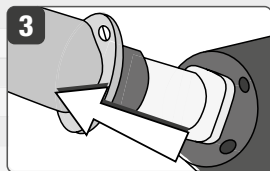
Inbetriebnahme  
Start-up  
Mise en service  
Puesta en marcha  
Colocação em funcionamento  
Messa in funzione  
Ingebruikneming  
Idriftssettelse  
Idrifttagning  
Igangsetting  
Käyttöönotto  
Εκκίνηση  
İşletime alma  
Uruchomienie  
Üzembe helyezés  
Uvedení do provozu  
Uvedenie do prevádzky  
Punerea în funcțiune  
Zagon  
Въвеждане в експлоатация  
Kasutuselevõtt  
Ekspluatācijas sākšana  
Naudojimas  
Ввод в эксплуатацию  
始動  
投入运行  
بدء التشغيل  
เริ่มใช้เครื่อง



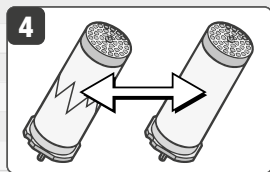
Ausschalten  
Switching Off  
Désactiver  
Desconexión  
Desligar  
Spegnere la macchina  
Uitschakelen  
Sluk  
Frånkoppling  
Slå av  
Poiskytkentä  
Θέση εκτός λειτουργίας  
Karama  
Wyłączenie  
Kikapcsolás  
Vypnutí  
Vypnutie  
Oprire  
Izklöp  
Изключване  
Väljalülitamine  
Išjungimas  
Izslēgšana  
Вывлючение  
作動停止  
具有冷却功能的关断  
إطفاء  
ปิดเครื่อง



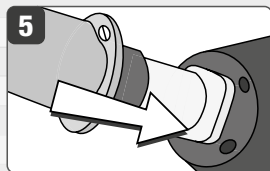
Heizelement-Wechsel  
Changing heating element  
Remplacement de l'élément chauffant  
Cambio del elemento calentador



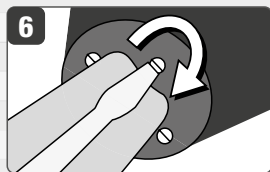
Substituição do elemento de aquecimento  
Sostituzione della resistenza  
Verwarmingselement vervangen  
Udskiftning af varmeelement  
Byte av värmeelement  
Skifte ut varmeelement



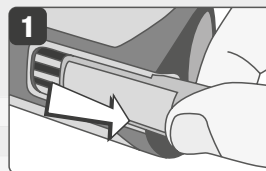
Kuumennuselementin vaihto  
Αλλαγή θερμαντικού στοιχείου  
Isitma elementin deģistīrīmes  
Wymiana elementu grzejnego  
Fűtőelem csere  
Výměna topného tělesa



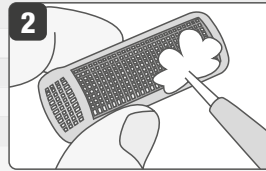
Výměna vykurovacieho prvku  
Înlocuirea elementului de încălzire  
Menjava grelnega elementa  
Смяна на нагревателен елемент  
Kütteelemendi vahetus  
Sildelementa nomaiņa  
Kaitinimo elemento keitimas



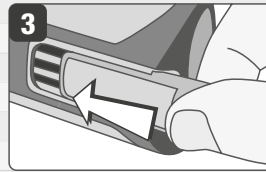
Замена нагревательного элемента  
加熱エレメントの交換  
加熱元件更換  
تغيير عنصر التسخين  
การเปลี่ยนไส้ความร้อน



Luftfilter reinigen  
Cleaning air filter  
Nettoyer le filtre à air  
Limpiar filtro de aire



Limpar filtro de ar  
Pulizia del filtro dell'aria  
Luchtfilter reinigen  
Rengøring af luftfilter  
Rengör luftfilter  
Rengjøre luftfilter



Ilmasuodattimen puhdistus  
Καθαρισμός φίλτρου αέρα  
Hava filtresi temizlenmelidir  
Czyszczenie filtra powietrza  
Levegősűrű tisztítás  
Vyčistění vzduchového filtru

Vyčistiť vzduchový filter  
Curățarea filtrului de aer  
Čišćenje zračnega filtra

Почистване на въздушен филтър  
Õhufiltri puhastamine  
Gaisa filtra tīrīšana

Oro filtro valymas  
Чистка воздушного фильтра  
エアフィルターの清掃  
清潔空気過濾器

تنظيف فلتر الهواء  
ทำความสะอาดแผ่นกรองอากาศ

Deutsch  
English  
Français

Español  
Português  
Italiano

Nederland  
Dansk  
Svenska

Norsk  
Suomi  
Ελληνικά

Türkçe  
Polski  
Magyar

Česky  
Slovensky  
Română

Slovensko  
Български  
Eesti

Lietuviu  
Latviešu  
Русский

日本語  
中文  
عربي

ภาษาไทย



<b>Deutsch</b>	Vor dem <b>Aufsetzen bzw. Wechseln der Düse</b> das Gerät ganz abkühlen lassen oder ein geeignetes Werkzeug benutzen.
<b>English</b>	Before <b>attaching or replacing a nozzle</b> , allow the unit to <b>cool down completely</b> or use a suitable tool.
<b>Français</b>	Avant de <b>monter ou de remplacer la buse</b> , laissez refroidir l'appareil complètement ou utiliser un outil approprié.
<b>Español</b>	Antes de <b>montar o desmontar la boquilla</b> , dejar que el aparato se enfríe por completo, o emplear para ello un útil adecuado.
<b>Português</b>	Antes de <b>colocar ou de substituir o bocal</b> , deverá permitir que o aparelho se arrefeça completamente ou deverá utilizar uma ferramenta apropriada para tal.
<b>Italiano</b>	Prima di <b>applicare o di sostituire la bocchetta</b> , far raffreddare completamente l'apparecchio oppure utilizzare un attrezzo che sia adatto allo scopo.
<b>Nederland</b>	Laat het gereedschap volledig afkoelen voordat u het <b>mondstuk aanbrengt of vervangt</b> , of gebruik daarvoor een geschikt hulpgereedschap.
<b>Dansk</b>	Sørg for, at apparatet er afkølet eller brug et egnet værktøj, <b>før dysen sættes</b> på eller skiftes.
<b>Svenska</b>	Låt apparaten svalna helt innan munstycket <b>monteras eller byts</b> , eller använd ett lämpligt verktyg.
<b>Norsk</b>	<b>Før dysen settes</b> på hhv. skiftes må apparatet avkjøles helt eller det må brukes et egnet verktøy.
<b>Suomi</b>	Ennen <b>suuttimen asennusta</b> tai vaihtamista, anna laitteen jäähtyä kokonaan, tai vaihtoehtoisesti käytä sopivaa työkalua.
<b>Ελληνικά</b>	Πριν τοποθετήσετε ή, ανάλογα, πριν αλλάξετε τ ο ακροφύσιο αφήστε τη συσκευή να κρυώσει εντελώς ή χρησιμοποιήστε γι' αυτό ένα κατάλληλο εργαλείο.
<b>Türkçe</b>	<b>Memeleri takmadan</b> ve değiřtirmeden önce aleti tam olarak soğutun veya bu işleme uygun bir alet kullanın.
<b>Polski</b>	Przed nasadzeniem lub wymianą <b>dyszy</b> należy urządzenie pozostawić do całkowitego ochłodzenia lub używać odpowiedniego narzędzia.
<b>Magyar</b>	<b>A fúvókának a berendezésre való felhelyezése</b> , illetve kicserélése előtt hagyja teljesen kihűlni a készüléket, vagy használjon megfelelő szerszámot.
<b>Česky</b>	Před nasazením případně výměnou <b>trysky</b> nechte stroj zcela ochladit nebo použijte vhodný nástroj.
<b>Slovensky</b>	<b>Pred nasadením novej dýzy</b> , resp. pred výmenou dýzy nechajte prístroj úplne vychladnúť, alebo použite nejaký vhodný nástroj.
<b>Română</b>	<b>Înainte de a monta resp. a schimba duza</b> , lăsați mașina să se răcească complet sau folosiți o unealtă adecvată.
<b>Slovensko</b>	<b>Pred vstavljanjem oziroma zamenjavo šobe počakajte</b> , da se naprava popolnoma ohladi ali pa pri tem delu uporabite ustrezno orodje.
<b>Български</b>	Преди да поставяте, респ. сваляте дюза, оставете електроинструментът да се охлади напълно или използвайте подходящи инструменти.
<b>Eesti</b>	<b>Enne düüsi</b> paigaldamist või vahetamist tuleb lasta seadmel täielikult maha jahtuda või kasutada sobivat tööriista.
<b>Lietuviu</b>	<b>Prieš uždėdant arba norint pakeisti purkštuką</b> , leiskite prietaisui pilnutinai ataušti arba pasinaudokite tam tinkamu darbu įrankiu.
<b>Latviešu</b>	<b>Pirms sprauslas uzlikšanas vai nomainas</b> , ļaujiet aparātam pilnīgi atdzist, vai arī izmantojiet piemērotu instrumentu.
<b>Русский</b>	Перед установкой или сменой <b>сопла</b> дать прибору полностью остыть или воспользуйтесь подходящим инструментом.
<b>日本語</b>	<b>ノズルの取り付けまたは交換を行う前に、機器を完全に冷却するか、適切なツールを使用してください。</b>
<b>中文</b>	安装或更换喷嘴前·使设备完全冷却或使用合适的工具。
<b>عربي</b>	<b>قبل توصيل أو استبدال الفوهة، اترك الوحدة تبرد بشكل كامل أو استخدم أداة مناسبة</b>
<b>ภาษาไทย</b>	<b>ก่อนติดตั้งหรือเปลี่ยนหัวจ่ายลม ต้องลดอุณหภูมิของเครื่องลงก่อน และใช้เครื่องมือถอดอย่างถูกต้อง</b>

**Предупреждение**

Открытие прибора **опасно для жизни**, так как обнажаются детали, находящиеся под напряжением, и места подключения. Перед открытием прибора выдернуть штепсельную вилку из розетки. Перед вводом в эксплуатацию проверить кабель сетевого питания и штекер, а также удлинительные кабели на электрические и механические повреждения.



**Опасность пожара и взрыва** при ненадлежащем использовании приборов для подачи горячего воздуха, особенно вблизи воспламеняющихся материалов и взрывоопасных газов.



**Опасность получения ожогов!** Не дотрагиваться до трубки нагревательного элемента и сопла в горячем состоянии. Дать прибору остыть. Не направлять поток горячего воздуха на людей или животных.

**Осторожно**

Указанное на приборе **номинальное напряжение** должно соответствовать напряжению в сети.



При работе с прибором на стройках в целях безопасности необходимо использовать **выключатель с дифференциальной защитой**.



Использовать прибор только **под наблюдением**. Тепло может попасть к воспламеняющимся материалам, находящимся вне видимости. Использование прибора разрешено только **обученным специалистам** или под их контролем. Использование прибора детьми строго воспрещается.



Предохранять прибор **от влаги и сырости**.



Ремонт может производиться исключительно в авторизованных сервисных отделениях компании Leister. Разрешается использовать только оригинальные комплектующие и запасные части компании Leister.

**Гарантия**

- На данное устройство, начиная с даты покупки, распространяются гарантийные обязательства или поручительство прямого дистрибьютора/продавца. При получении претензий по гарантии или поручительству (с предоставлением счета или квитанции о поставке) производственные дефекты или дефекты обработки устраняются посредством ремонтных работ или замены устройства. Данная гарантия или поручительство не распространяется на нагревательные элементы.
- Другие претензии по гарантии или обязательству исключаются на основании императивных правовых норм.
- Данная гарантия не распространяется на неполадки, возникшие в результате естественного износа, перегрузки или ненадлежащего использования.
- Гарантия или поручительство теряет свою силу, если покупатель переоборудовал устройство или внес в него изменения.

**Конформность**

Leister Technologies AG, Galileo-Strasse 10, 6056 Kaegiswil/Швейцария, подтверждает, что данное изделие в исполнении, выпущенном нами, удовлетворяет требованиям следующих общеевропейских норм.

Директивы: 2006/42,  
2004/108 (до 19.04.2016), 2014/30 (с 20.04.2016),  
2006/95 (до 19.04.2016), 2014/35 (с 20.04.2016),  
2011/65

Гармонизированные стандарты: EN 12100, EN 55014-1, EN 55014-2, EN 61000-6-2,  
EN 61000-3-2, EN 61000-3-3, EN 62233, EN 60335-1,  
EN 60335-2-45, EN 50581

Kaegiswil, 22.10.2015

*Bruno von Wyl*  
Bruno von Wyl, CTO

*Kathrine A.*  
Andreas Kathriner, GM

**Утилизация**

Электроинструменты, принадлежности и упаковки должны утилизироваться в соответствии с требованиями по охране окружающей среды. **Только для стран ЕС:** не выбрасывайте электроинструменты в хозяйственный мусор!

Deutsch  
English  
Français  
Español  
Português  
Italiano  
Nederland  
Dansk  
Svenska  
Norsk  
Suomi  
Ελληνικά  
Türkçe  
Polski  
Magyar  
Česky  
Slovensky  
Română  
Slovensko  
Български  
Eesti  
Lietuvių  
Latviešu  
Русский  
日本語  
中文  
عربي  
ไทย



Your authorised sales and service center:



Leister Technologies AG is an **ISO 9001** certified enterprise.

© Copyright by Leister

**Leister Technologies AG**  
Galileo-Strasse 10  
6056 Kaegiswil  
Switzerland

Tel. +41 41 662 74 74  
Fax +41 41 662 74 16  
[sales@leister.com](mailto:sales@leister.com)  
[www.leister.com](http://www.leister.com)